

كليل
الشباب
والبلديات

شكر خاص:
بلدية صيدا
بلدية بعقلين
بلدية عبرا
بلدية عدلون
بلدية درعون - حريصا
بلدية جزين
للباحثين: نجوى باسيل وكرم كرم
لمصمم الغلاف وليد فتوني
ولفريق عمل الجمعية وبالاخص ريان فقيه

جميع الحقوق محفوظة
لجمعية التنمية للانسان والبيئة
يسمح بالنسخ والاقتباس من الدليل
شرط الاشارة الى المصدر

الطبعة الأولى

٢٠٠٦

طبع في مطابع شمالي آند شمالي ٣٨٥ ٠١/٥١٠

الفهرس

٥	إهداء
٧	كلمة الوزير
١١	كلمة رئيس الجمعية
١٢	المقدمة:
	لماذا الشباب والبلديات؟
	كيف يقرأ ويستعمل هذا الدليل؟
١٥	القسم الأول: السلطات المحلية: البلديات
	التعريف بالبلديات
	واقع البلديات منذ ١٩٩٨ بين الممارسة والقوانين
	مهام وموارد البلديات
٢٢	القسم الثاني: المشاركة المحلية
	أهمية المشاركة المحلية
	أطر المشاركة المحلية
٢٨	القسم الثالث: الترشيع إلى المجالس البلدية
	أهمية ترشح الشباب إلى المجالس البلدية
	اعداد البرنامج الانتخابي
	أ- مضمون البرنامج الانتخابي
	ب- نماذج لبرامج يمكن القيام بها في إطار العمل البلدي
	بناء شبكة العلاقات الاجتماعية
	أ- الوسائل التي يمكن استخدامها لبناء شبكة العلاقات الاجتماعية:
	ب- بناء التحالفات
	اعداد الحملة الانتخابية
	أ- تنظيم الحملة الانتخابية
	ب- نقاط مهمة في الحملة الانتخابية
	ج- السيرة الذاتية
٤٤	خلاصة
٤٥	مصطلحات
٤٧	تعريف الجمعية



إهداء

إلى المتطوعين ... المبادرين

إلى المبدعين من أجل الانسان

إلى كل الاطفال والناشئة والشباب والنساء
وذوي الاحتياجات الاضافية في فريق
عمل جمعية التنمية للانسان والبيئة

إلى الاصدقاء والشركاء في لبنان والعالم
العربي والعالم ككل

من أجل بناء مجتمع مدني ... ومن أجل
تعزيز وتحفيز مشاركة الشباب في
مؤسسات المجتمع المدني والشان العام

نهدي هذا المورد المجتمعي "دليل
الشباب والبلديات"



أيها الشباب



أمل أن يشكل هذا الدليل نافذة مشعة على حلول جدية تسمح لنا وللشباب اللبناني بتخطي الحواجز التقليدية الحائلة دون إستنهاض طاقة الشباب الهائلة في المجتمع اللبناني. كما أن التجربة البلدية خصوصاً بعد ١٩٩٨ قد راكمت، رغم السلبات، الكثير من الإيجابيات.

١ في ظل عالم سريع التطور والتغيير كثيراً ما يعاني الشباب من إشكاليات عديدة، إحساسهم بالإبعاد عن المشاركة في تقرير مصيرهم الإجماعي والسياسي.

٢ وإذا ما كانت إشكاليات عالمية آخذة بالإنتمار، إلا أنها في لبنان تأخذ بعداً أعمق في المعاناة لترافقها مع أجواء سياسية وأمنية وإقتصادية محلية وإقليمية تؤثر سلباً على طموحات الشباب وأحلامهم.

٣ إن تفعيل مشاركة المجتمع المدني في مجمل الحياة الإجماعية والسياسية اللبنانية هو هدف أساسي من أهداف السياسة اللبنانية خصوصاً في القطاع الشبابي. ذلك أن شباب لبنان قد لعب خلال عام ٢٠٠٥ دوراً مفصلياً في التطورات السياسية التي قادتنا الى استرجاع الحرية والسيادة والإستقلال.

٤ كما أن المرحلة القادمة تحتاج لتضامن كل قوى المجتمع المدني والرسمي من أجل تنمية إقتصادية وإجماعية وسياسية تحافظ على المكتسبات الوطنية الكبرى، والشباب خير من يحصن هذه المكتسبات لأنه أقل عرضة من سواه لإنتمار أمرنا السياسية وخصوصاً الطائفية المدمرة.

٥ واحد أهم المداخل الأساسية لتفعيل المشاركة الشبابية هو العمل البلدي لأنه أوسع إنتشار أو أكثر إنصافاً بهموم الشباب وقدراتهم على التغيير الفعلي. لكن التجربة البلدية في لبنان مازالت محكومة ومطبوعة بالخيارات العائلية، خصوصاً خارج المدن الكبرى وربما بعض الخيارات الطائفية أيضاً وكلها عوامل محدة للمشاركة الشبابية المتوخاة.



٦

والمجالس البلدية نواة للعمل الديمقراطي ومستوى أول من مستويات المشاركة والتمثيل والمراقبة، التي تنمي المواطنة وتدرّب على إدارة الشأن العام والتدرّج في تولى مسؤولياته. وإذا كان لبنان لم يشهد في المرحلة السابقة تجارب كثيرة تؤكد ما ذكر، فذلك لأن السلطة المركزية صادرت إلى حد بعيد مهام المجالس المحلية وصلحاياتها، والمطلوب اليوم هو قانون لامركزي عصري يقوي من أدوار السلطات المحلية.

٧

يحتاج القانون البلدي الحالي إلى العديد من التعديلات إن لجهة حجم الإطار الجغرافي وبالتالي الديمغرافي الذي يجب توفره لإنشاء بلدية، ومن ناحية ثانية يفترض لن يكون حق التصويت والترشح للانتخابات البلدية مرتكزاً إلى مكان الإقامة وليس القيد. ومن الضروري أيضاً دراسة اعتماد مبدأ التمثيل النسبي في هذه الانتخابات، وخاصة في البلديات الكبرى وإنطلاقاً من ضرورة تمثيل مختلف الحساسيات الاجتماعية والسياسية والبرامجية في المجالس المنتخبة.

٨

ينبغي إقرار تخفيض سن الإقتراع الـ ١٨ عاماً تعزيزاً لمشاركة الشباب في الإقتراع ومن ثم الترشح نظراً لأهمية مساهماتهم في صنع السياسات وتقييمها، ولتدريتهم على خوض غمار العمل في الشأن العام والإنخراط في أوجهه المختلفة، وصولاً إلى تجديد النخب وتجديد الحياة السياسية في البلد.

يعتبر خوض الانتخابات المحلية واجب وطني سياسي ونضالي بإمتياز وبهذا المعنى، من المهم ترشيح الشبان الناشطين إلى هذه الانتخابات، شرط توفر عدد من المقومات الأساسية في ترشيحاتهم وفي تحالفاتهم.



فترشيح الوجوه الجديدة والوجوه المحترمة و«المحبة» في قراها ومدنها، والمعروفة في نشاطها العام، وفي قدرتها على تولي المسؤولية ووضع البرامج وعرضها والسعي لتطبيقها، قضية اساسية.

٩ والتحاليف مع المرشحين ذوي المصداقية والاستقلالية والإطلاقة الحضارية على الناس بعيداً عن العصبية العائلية والطائفية والسلطوية، ودعم المرشحين الديمقراطيين، قضية اساسية اخرى.

١٠ ووضع البرامج المحلية الخاصة بكل بلدة او ناحية مدنية إنطلاقاً من الخطط وفرق العمل والتطلعات التنموية قضية اساسية.

١١ وتنظيم اللقاءات العامة حيث تدار النقاشات والمداولات حول المشاكل القائمة وفاق العمل التنموي والخدماتي لمعالجتها قضية أساسية إضافية.

١٢ والتركيز على إشراك النشأ في الانتخابات ترشحاً واقتراعاً لإحداث نقلة في مستويات التمثيل الشعبي قضية على نفس القدر من الأهمية.

١٣ ودعم ترشيح النساء إلى المجالس البلدية أولوية لتأكيد مساواة المرأة بالرجل وتشجيع إنخراطها في الشأن العام.

١٤ والتركيز على القضايا البيئية والخدماتية الإنمائية والصحية والثقافية والاجتماعية في البرامج.

أيها الشباب،

إن لبنان بأمس الحاجة لإطلاق مبادرات كهذه لأنها تشكل مدخلاً لتفاعل حضاري إيجابي وعماملاً مؤثراً في حماية الإنجازات الوطنية في مرحلة دقيقة وخطيرة كالتي نمر بها في سعيينا، وبمساعدة المجتمع الدولي لمعرفة الحقيقة، حقيقة من إغتيال رفيق الحريري ومن حاول ان يغتال ماضي ومستقبل وحاضر هذا الوطن عبر موجة من الأعمال الإرهابية التي طاولت المواطنين الأمنيين بالإضافة الى السياسيين والإعلاميين.

الدكتور أحمد فنتفت

وزير الشباب والرياضة

وزير الداخلية والبلديات بالوكالة



كلمة رئيس الجمعية

من أجل حركة شبابية من نوع جديد

غالبا ما نتساءل ان كنا نشهد في لبنان حدثا هاما يتمثل في انطلاقة جديدة للحركة الشبابية؟ واذ كان الجواب نعم فهل هي حركة شبابية من نوع جديد؟ وهل تعمل هذه الحركة على بناء المجتمع المدني اللبناني؟

وعلمنا اننا للاجابة على الاسئلة السابقة لا بد لنا من معرفة اين هم الشباب من البلديات اليوم؟ واين الاحزاب من الشباب؟ وما هي نسبة مشاركة الشباب في النقابات؟ وما هو واقع حال الشباب في الجمعيات الاهلية؟ وما هو مقدار التواصل بين الجامعة والشباب والواقع الاقتصادي والاجتماعي؟ وهل تؤمن الجامعة بالتعاون مع الشباب قاعدة البيانات والاحصاءات والدراسات وتحديد الاحتياجات والاولويات؟ وما هو حجم ونوع اهتمام القطاع الخاص بالشباب؟

من هنا تأكدنا انه لا بد من عبور الجسور من قبل الجميع... كل باتجاه الاخر... من اجل البدء بمسيرة التكامل... والتشارك مع الاخر... في سبيل بناء مجتمع مدني يساهم الجميع في تشكيل ملامحه، مجتمع مدني مبني على المواطنة والانتماء وقيم العدالة... والتضامن... والتنمية.

وقد سعت جمعية التنمية للانسان والبيئة /DPNA/ عبر انتاجها «دليل شباب وبلديات» بالتعاون مع شريكها /NED/ والباحثين الدكتور كرم ونجوى باسيل والعديد من المهتمين ورؤساء واعضاء المجالس البلدية وجمعيات لبنانية والمتطوعين الشباب الى الاجابة على الاسئلة: من هم الشباب؟ اين الشباب من البلديات... واين البلديات من الشباب؟ كما حاولت جمعية التنمية الاستفادة من الخبرة التي اكتسبتها من خلال الدليل في شق عملي من خلال اطلاق برنامج وطني «شباب وبلديات.. خطوة الى الامام» بالتعاون مع شريكها المعهد الديمقراطي الوطني /NDI/. الذي اطلق بعد برنامج تجريبي تحت عنوان «شباب و بلديات» ساهم بدعمه ومواكبته كل من الشركاء فريدرتش إبيريت، واتحاد غوث الاولاد، ومنظمة رعاية الطفولة اضافة الى الخيم الاورو متوسطي الذي نظمته الجمعية بالشراكة مع الاتحاد الاوروبي تحت نفس العنوان.

كل الشكر والتقدير والاحترام لكم جميعا فما كنا حققنا شيئا دونكم، وشكر خاص لمعالي وزير الشباب والرياضة وزير الداخلية بالوكالة الدكتور احمد فتفت .

كانت البداية مع حملة «بلدي بلدي بلديتي» ومع «الحملة الوطنية لتخفيض سن الاقتراع و الترشيح». واليوم فإن جمعية التنمية للانسان والبيئة /DPNA/ بصد العمل على انتاج بحث نقدي للتجربة السابقة على امل مشاركة الجميع معنا من مؤسسات المجتمع المدني الى الشباب على مختلف انتماءاتهم ومواقفهم والمساهمة في التوصيات والاقتراحات وانتاج موارد تناول مختلف الجوانب التي تمس الشباب وقدرتهم على التفاعل داخل الوطن تحت العناوين التالية «شباب واحزاب»... و«شباب ونقابات»... و«شباب وقطاع خاص»... و«شباب ومجتمع مدني».

فضل الله حسونة



المقدمة

لماذا الشباب^(١) والبلديات؟

إذا كان من الصعب تعريف المواطنة دون تضمينها مبدأ المشاركة، فمن المستحيل الحديث عن المشاركة دون أشراك الشباب في مختلف جوانب الحياة العامة. والمشاركة لا تستقيم إلا في وجود مؤسسات منتخبة من المواطنين في مقدمتها البلديات والسلطات المحلية. مع انخراط الشباب في الشأن العام ومشاركتهم في أعمال البلديات وفي نشاطات المجتمع المحلي تاخذ المواطنة بعدها الفعلي بما هي أكثر من مجرد وثيقة قانونية، لتصبح علاقة تشاركية تفاعلية مع كافة أعضاء المجتمع وهيئاته. لكي يستطيع المواطنون الشباب لعب دور فاعل ومنتج في وطنهم لا بد من بدء هذا الدور انطلاقاً من مجتمعاتهم ومؤسساتهم المحلية وصولاً إلى المؤسسات الوطنية المركزية. يأخذ دور الشباب الفاعل جميع أبعاده حين يرفعون ويدافعون بأنفسهم عن حاجاتهم وتطلعاتهم الحالية والمستقبلية. فأن التنمية المحلية لا يمكن أن تتحقق دون مشاركة المعنيين بها. لذلك تشكل البلدية الإطار التمثيلي والتنموي الأقرب إلى المواطنين الشباب، فهي المؤسسة الأفضل للتمرس على الديمقراطية وعلى المشاركة في تحقيق النمو والتقدم على الصعيد المحلي. من هنا أهمية وعي الشباب لدورهم ومسؤولياتهم في هذا المجال وأهمية اعتراف السلطات المحلية، والجمعيات ومختلف الهيئات بضرورة هذا الدور غير قابل للاختزال.

أن الهدف الأساسي من هذا الدليل هو تحفيز المواطنين وخاصة الشباب على المشاركة في الشأن العام والتأثير ايجابياً في عمليات صنع القرار وعلى تحمل المسؤولية بما فيها المناصب المنتخبة ضمن السلطات المحلية.

(١) المقصود بالشباب الإناث والذكور على حد سواء الذين تتراوح أعمارهم بين الخامسة عشر والخامسة والعشرين

كيف يقرأ ويستعمل هذا الدليل؟



مجموعة تركيز بلدية صيدا

يقدم هذا الدليل أفكار واقتراحات حول كيفية مشاركة الشباب في أعمال البلديات أكثر مما يشكل بحثاً علمياً بحتاً. والغاية منه مزدوجة، ثقافية وتدريبية. إضافة إلى عرض لتكوين المجالس البلدية وشرح لطبيعة عملها

ومواردها وأنشطتها، انطلاقاً من النصوص واستناداً إلى الممارسة (القسم الأول)، يتطرق هذا الدليل إلى مفهوم مشاركة الشباب في الحياة العامة شارحاً أنواعها ومبيناً أهميتها في عملية التنمية المحلية (القسم الثاني)، مركزاً على أهمية ترشح الشباب إلى المجالس البلدية انطلاقاً من برنامج عمل يعدونه بأنفسهم ويلتزمون بتنفيذه بالتعاون مع فريق متجانس من الفاعلين المحليين (القسم الثالث).

من هنا، يجد الشاب^(٢) الذي يبحث عن معلومة تتعلق بالبلديات وصلاحياتها، والشاب الذي يسعى للمشاركة المحلية عبر أطر وأساليب مبتكرة، كذلك الشاب الذي يريد أعداد برنامجه الانتخابي وفريق عمله، جواباً ومادة في هذا الدليل.

(٢) ان استخدام تعبير «شاب» أينما ورد في هذا الدليل يشير إلى الإناث والذكور من الفئة العمرية المشمولة.

القسم الأول :

السلطات المحلية: البلديات

أ - التعريف بالبلديات

تعتبر البلديات احد أبرز المؤسسات المكونة للسلطات المحلية، إلى جانب الجمعيات والهيئات الاقتصادية والثقافية والرياضية والتربوية والدينية والعائلية... إنما تبقى البلدية الأبرز والأهم بين كل هذه المؤسسات والهيئات والقوى على المستوى المحلي، لأنها الوحيدة التي تجمع بين شرعية السلطة التمثيلية المنتخبة مباشرة من قبل المواطنين، وبين صلاحيات السلطة التقريرية والسلطة التنفيذية في جميع الميادين، التي نص عليها قانون البلديات^(٣). انطلاقاً من شرعيتها التمثيلية واستناداً على صلاحياتها، تعتبر البلدية حكومة محلية بكل ما للكلمة من معنى.

وفقاً لنص القانون، «البلدية هي إدارة محلية، تقوم، ضمن نطاقها، بممارسة الصلاحيات التي يخولها إياها القانون. تتمتع البلدية بالشخصية المعنوية والاستقلال المالي والإداري في نطاق هذا القانون» (المادة الأولى من قانون البلديات). أن مهام البلدية متعددة ومتنوعة لدرجة دفعت بالمشروع إلى اعتبار «كل عمل ذي طابع أو منفعة عامة، في النطاق البلدي، من اختصاص

(٣) قانون البلديات الصادر بالمرسوم الاشتراعي رقم ١١٨، في ٣٠ حزيران ١٩٧٧. راجع أيضا النظام الداخلي للبلدية وقانون الرسوم البلدية رقم ٨٨/٦٠ وقانون الحاسبة العمومية للبلديات وفق المرسوم ٨٢/٥٥٩٥.

المجلس البلدي» (مادة ٤٧). فهو بالتالي يعدد، في المواد من ٤٩ إلى ٥٥ من قانون البلديات، مجالات عمل المجلس البلدي، دون أن يكون ذلك على سبيل الحصر، مما يدل على شمولية هذه المهام لمختلف جوانب الحياة العامة وتناولها مختلف القطاعات ضمن النطاق المحلي.

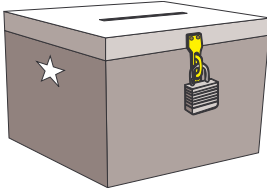


مجموعة تركيز بلدية بعقلين

ب - واقع البلديات منذ 1998 بين الممارسة والقوانين.

قبل الدخول في الحديث عن تجربة البلديات منذ عام ١٩٩٨ لا بد من التذكير بأنه بين سنة ١٩٦٣ وسنة ١٩٩٨ لم تنظم السلطة السياسية، لإعتبرات مختلفة ومتعددة، أية انتخابات بلدية، ولم يتم بالتالي تجديد المجالس البلدية وتفعيل دور البلديات لفترة تقارب ٣٥ سنة. لذلك حين نتكلم اليوم عن تجربة معظم البلديات في التنمية المحلية في لبنان، نعني بذلك التجربة الحديثة العهد التي انطلقت تدريجياً منذ العام ١٩٩٨. مع أن العمل البلدي اليوم لا يتمتع بقدر كبير من التجارب المترسخة في الزمان والمكان بشكل تصاعدي وتراكمي، تبقى تجربة البلديات غنية ومهمة بالرغم من المصاعب والعوائق والشوائب التي تعترضها وتعثرها.

الإيجابيات:



في الممارسة الديمقراطية: وذلك من خلال تجديد المجالس البلدية واحترام مواعيد إجراء الانتخابات واحترام التنافس الديمقراطي مع تكريس مبدأ التداول على السلطة.

في الخدمات: استطاعت معظم البلديات تقديم خدمات البنى التحتية ضمن حد مقبول، كما وفرت معظم المعاملات الإدارية للمواطنين.



في تنفيذ المشاريع المشتركة: أستطاعت بعض البلديات، بالتعاون فيما بينها أو مع اتحاد البلديات في منطقتها، تنفيذ مشاريع مشتركة متعلقة بالطرق

العامّة، بالصرف الصحي، بتكرير المياه المبتذلة، إلى آخره. والبعض الآخر ينتظر التمويل للشروع في تنفيذ بعض المشاريع المشتركة.

العوائق:

- عدم تحقيق خطط تنموية مستدامة
- في الذهنية السائدة: ابعاد الشباب والمرأة وتهميشهما. إعتبار البلدية حكراً على فئة معينة أو "ملك" لعائلة محددة او لفئة او طائفة معينة.
- في القانون: عدم تطبيق اللامركزية؛ عدم اعطاء حق الاقتراع للمقيمين ضمن النطاق البلدي الغير مسجلين على لوائح القيد، مما يحرمهم من حق المشاركة في اختيار ممثليهم في حين انهم يقومون بواجباتهم كمواطنين (تحديداً دفع الضرائب المحلية)، عدم تخفيض سن الاقتراع إلى سن الثامنة عشر مما يحول دون مشاركة جزء كبير من الشباب في الحياة العامة من خلال الاقتراع والترشح.
- في المشاركة المحلية: عدم تشجيع المواطنين على المشاركة في العمل البلدي من خلال تشكيل لجان من خارج أعضاء المجلس البلدي تضم الكفاءات المحلية وأعضاء من الفريق الخاسر.



ج - مهام وموارد البلديات .



التخطيط والعمران: إنشاء أو المساهمة في إنشاء وإدارة المدارس والأندية الرياضية والمستشفيات والمساكن الشعبية، تخطيط الطرق وتأهيلها، إنشاء حدائق ومحميات وساحات عامة، وضع مخطط توجيهي للبلدة، إنارة الشوارع، تسمية الشوارع، تنظيم حركة المرور والنقل، إنشاء

شبكة الصرف الصحي، إعداد ومتابعة البرامج

العامة للأشغال والتجميل

والتنظيفات وجمع النفايات،

إصدار رخص البناء

(بالاشتراك مع

التنظيم المدني

واتحاد البلديات

في حال

وجودهم)...



ادارة البلدية والأملاك العامة: وضع دفتر الشروط لصفقات الأشغال والمشاريع المنوي تنفيذها، إسقاط الملك البلدي العام إلى ملك بلدي خاص، وضع الأنظمة الخاصة بموظفي وأجراء البلدية وتحديد سلسلة رتبهم ورواتبهم وأجورهم، التعاقد مع البلديات الأخرى وإقامة مشاريع التوأمة...

المساعدات والعمل الاجتماعي: إسعاف المعوزين والمعوقين ومساعدة النوادي والجمعيات وسائر النشاطات الصحية والاجتماعية والرياضية والثقافية وأمثالها. تقديم المساعدات



والعون الى ذوي الاحتياجات الخاصة. إنشاء وإدارة ومساعدة المستوصفات والمصحات. ولبلديات دور اساسي في ايجاد اماكن وفرص الترفيه للشباب عبر الاندية والملاعب والحدائق العامة مما يقدم للشباب اطر سليمة تحميهم من

الانحراف وتملاً اوقاتهم بأنشطة تنمي شخصيتهم. الاهتمام بالصحة العامة للمواطنين، والمساهمة في تأمين بيئة سليمة ونظيفة، تحديداً مياه الشرب، والأشرف على المسالخ البلدية (نظافة، صيانة، ملائمتها للشروط الصحية)...

التربية والنشاطات الثقافية: المساهمة في نفقات المدارس والأشرف على المدارس الرسمية والرقابة عليها للتأكد من توفر شروط الصحة العامة، وسلامة البنى التحتية والتجهيزات وكذلك لمستوى البرامج التربوية. إنشاء أو إدارة المكتبات العامة، والمتاحف، والمؤسسات الثقافية...

مالية البلدية: إعداد الموازنة، قطع حساب الموازنة، الحصول على قروض لتنفيذ المشاريع (من الدولة' من البنك الدولي، ...)، تحديد الرسوم البلدية (القيمة التأجيرية، الإعلانات، القيمة التخمينية، ...)، ملاحقة أموال البلدية لدى السلطات والدوائر المعنية (الوزارات: البلديات والشؤون القروية، المالية، الهاتف، الكهرباء، ...)، قبول ورفض الهبات والأموال...

تتكون مالية البلديات من الرسوم التي تستوفيها البلدية مباشرة من المواطنين (المكلفين)، الرسوم التي تستوفيها الدولة أو المصالح المستقلة أو المؤسسات العامة لحساب البلديات، المساعدات والقروض، الهبات والوصايا، حاصلات أملاك البلدية ورسوم رخص المباني...



الرقابة على البلديات: بالطبع، أن أعمال المجلس البلدي ورئيس البلدية، الذي يشغل منصب رئيس السلطة التنفيذية^(٤)، وجميع أعمال البلدية خاضعة للرقابة الإدارية والمالية من قبل سلطات الدولة المركزية واللاحصرية، انطلاقاً من القائمقام والمحافظ وصولاً إلى الوزير مروراً بالرقابة المالية لديوان المحاسبة ولمراقب عقد النفقات في البلديات الخاضعة لديوان المحاسبة...

يستنتج من هذه المهام والصلاحيات ان البلدية هي السلطة المحلية المسؤولة عن الإدارة والتنمية بمفهوميهما الواسعين ضمن نطاقها الجغرافي. وهي كسلطة منتخبة مستمدة شرعيتها المعنوية من المواطنين، تعتبر المكان الأفضل لممارسة الديمقراطية ولتجديد الحياة السياسية على المستوى المحلي...

(٤) أن اختصاصات رئيس السلطة التنفيذية متعددة وقد ذكرها المشرع أيضاً على سبيل المثال لا الحصر في المواد ٧٤ إلى ٧٩ من قانون البلديات.

القسم الثاني :

المشاركة المحلية

تعتبر المشاركة بأشكالها ووسائلها المختلفة السبيل الأصح لتحقيق التنمية المستدامة ولتقوية العلاقات الاجتماعية وتعزيز الثقة بين الناس ضمن الحيز المحلي. من هنا يؤمن المواطنون الشباب رصيماً مهماً من الطاقات والخبرات بوسعه أن يساعد السلطات المحلية على تخطيط وتنفيذ السياسات العامة بطريقة شفافة مبنية على قاعدة واسعة من التشاور والمشاركة. بالمقابل يتعزز شعور الانتماء والمصلحة العامة والملك العام لدى المواطنين من خلال مشاركتهم في تنمية وتطوير مجتمعهم المحلي.

أن المشاركة في مختلف أنشطة وأعمال البلديات هي مسؤولية مشتركة تقع على عاتق أعضاء البلدية المنتخبين وعلى المواطنين الناخبين. من هنا على الشباب أن يدركوا أهمية دورهم وضرورة مشاركتهم في العمل البلدي، فيطالبوا بحقهم في المشاركة على مختلف أنواعها (الانتخابات،



المراقبة، إبداء الرأي، الحوار، التنفيذ، المحاسبة...) وممارسة هذا الحق حتى لو لم يفسح لهم في المجال لذلك أعضاء ورئيس المجلس البلدي. وعلى

المجلس البلدي أن يدرك من جهته أهمية دوره في تفعيل الممارسة الديمقراطية عبر اعتماد آليات وخطط لإشراك المجتمع المحلي في برامج ونشاطاته.

١ - أهمية المشاركة المحلية

المشاركة هي ركن أساسي من أركان النظام الديمقراطي وشرط أساسي لترسيخ الديمقراطية ولتحقيق التنمية والتقدم. إن مبدأ المشاركة، كمبدأ الانتخاب، هي حق وواجب يمارسه المواطن على المستويين الوطني والمحلي وليست بحاجة إلى إذن أو تصريح مسبق.

المشاركة المحلية تؤمن للشباب فرصة المساهمة في تكوين سلطة البلدية، وفي متابعة أعمال المجلس البلدي ومواقبته ومراقبته.

مشاركة الشباب في الشأن العام المحلي هي مشاركتهم في صنع مستقبلهم. لا يمكن إن يعبر الشباب عن رأيهم، واحتياجاتهم واقتراحاتهم ومشاريعهم، كما لا يمكنهم الاحتجاج وانتقاد التقصير والرشوة والفساد إذا لم يمارسوا حقهم في المشاركة، بجميع أنواعها بما فيها تحمل المسؤولية في حسن اختيار ممثليهم وفي توليهم المناصب التقريرية في بلدتهم. تنمي المشاركة الخبرات، وتقوي



حس المواطنين للشأن العام وللمواضيع والمشاريع المشتركة،
شريطة أن لا يكون الهدف منها تحقيق غايات ومآرب شخصية
بحثة.

لكي تحقق المشاركة أهدافها والغايات المرجوة منها، كالتنمية،
والإصلاح ومحاربة الفساد، وغيرها، يجب على المواطن الشاب أن
يبدأ من ذاته (من تصرفاته الشخصية، كأن يحجم عن الأعمال التي
قد تسيء إلى سمعته وتؤثر عليه سلباً في حال تقدم لتبوء المناصب
العامة) ومن محيطه المباشر(من العائلة، والمدرسة، والنادي
الرياضي، والجمعية، ...)، للتمرس على المشاركة الشفافة
والديمقراطية وللانتقال تدريجياً وبخطى ثابتة نحو المؤسسات
العامة.

ب - أطر المشاركة المحلية

تختلف طرق ووسائل المشاركة في الأعمال والنشاطات البلدية وفقاً لتنوع وتعدد المشاريع والأهداف المرجو تحقيقها. يمكن ان تكون المشاركة مباشرة، أي بالتعاون مع البلدية أم مع أحد هيئاتها أو لجانها، كما يمكن أن تتم بالتعاون مع إحدى الجمعيات أو الهيئات التي تعنى بالشأن العام ضمن النطاق البلدي.

ان المشاركة هي احد ابرز أشكال الاهتمام في الشأن العام، ويمكن أن تتم على سبيل المثال لا الحصر عبر:

- المشاركة في الانتخابات البلدية من خلال الإطلاع على برامج المرشحين والتصويت وفقاً للبرنامج الأنسب.
- المشاركة عبر الترشح إلى عضوية المجلس البلدي.
- التطوع للمساعدة في نشاطات تجريها البلدية أو احد لجانها^(٥).
- المشاركة في نشاطات الجمعيات والهيئات التي تبغي المصلحة العامة ضمن الحيز المحلي.
- تقديم الاقتراحات والمشاريع والدراسات المتعلقة بمختلف جوانب التنمية المحلية إلى المجلس البلدي.
- تشجيع البلدية على القيام بمهامها.
- المحافظة على الأملاك والأماكن العامة والمساعدة على صيانتها.
- تأسيس لجان متخصصة في بعض الجوانب من التنمية المحلية ام المشاركة في اللجان القائمة.

(٥) وفقاً للمادة ٥٣ من قانون البلديات رقم ١٩٧٧/١١٨، «(...) وللمجلس البلدي أن ينتخب أيضاً لجاناً من أعضائه لدراسة القضايا المناطة به ويمكن أن يستعين بلجان يعينها من غير أعضائه».

تتم المشاركة أيضاً عبر المراقبة والمطالبة والمحاسبة، وذلك،
على سبيل المثال لا الحصر، من خلال:



- متابعة مقررات المجلس البلدي والمطالبة بالإطلاع عليها في حال لم يتم نشرها وفقاً للأصول^(٦).
- مراقبة تنفيذ البيان الانتخابي الذي على أساسه فاز أكثرية أعضاء المجلس البلدي في الانتخابات.
- تشكيل لجان لمراقبة أعمال ومصاريف البلدية بشكل مستمر، أو تشكيل نوع من بلدية الظل.
- مطالبة المجلس البلدي بتنفيذ التزاماته وبتنفيذ المطالب والمشاريع الملحة والمستجدة.
- المطالبة بوضع أطر دائمة وثابتة للتشاور والحوار بين المجلس البلدي والمواطنين.
- توقيع العرائض والتظاهر للاحتجاج على قرارات المجلس البلدي حين تدعو الحاجة وحين تستحيل المطالبة عبر الوسائل الأخرى.

(٦) تنص المواد ٤٥ و ٥٥ و ٧٦ و ٧٨ من قانون البلديات رقم ١٩٧٧/١١٨ على التالي: "لكل ناخب في الدائرة البلدية او صاحب مصلحة أن يطلب إعطائه على نفقته نسخة من قرارات المجلس البلدي مصدقاً عليها من الموظف المختص" (م ٤٥): "تنشر القرارات النافذة ذات الصفة العامة التي يتخذها المجلس البلدي على باب مركز البلدية، وينظم محضر بذلك يوقعه الموظف المختص، أما القرارات النافذة الأخرى فتبلغ إلى أصحابها" (م ٥٥): "... تنشر القرارات ذات الصفة العامة التي يتخذها رئيس السلطة التنفيذية على باب مركز البلدية، وينظم محضر بذلك يوقعه الموظف المختص، وتبلغ القرارات الأخرى إلى أصحابها" (م ٧٦): "يسمك سجل خاص لتدوين جميع القرارات التي يتخذها رئيس السلطة التنفيذية ويذكر السجل إذا كان هذا القرار قد نشر أو بلغ" (م ٧٨).

■ المحاسبة عبر تقديم شكوى إلى السلطات القضائية المختصة أو الاحتجاج لدى سلطات الرقابة والوصاية على أعمال المجلس البلدي.

■ المحاسبة عبر عدم التصويت في الانتخابات المقبلة للمجلس البلدي الذي لم يف بالتزاماته.

ختاماً تؤمن مشاركة الشباب في الأنشطة العامة مدخلاً أساسياً يمكن ان يبني عليه مشروع ترشحه الى عضوية المجلس البلدي، مما يعطي ترشحه الخبرة الميدانية والشرعية التمثيلية لفئة الشباب او للقطاع الذي ينشط من خلاله.



القسم الثالث:

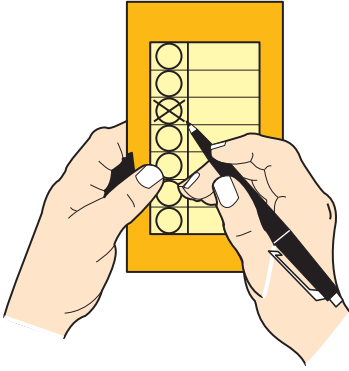
الترشيع إلى المجالس البلدية

أهمية الترشيع

يشكل الترشيع إلى المجلس البلدي احد أبرز أشكال المشاركة. فهو يعني أن الشاب المهتم والمتابع للشأن العام قد قرر أن يحول أفكاره وطروحاته ونشاطاته إلى برنامج حكم يطلب على أساسه ثقة الناخبين وتفويضهم في الدائرة المحلية. وهو عبر ترشحه يتعهد بتطبيق برنامج في حال فوزه. وبالتالي ستتم أيضاً مساءلته ومحاسبته خلال توليه منصبه وقيامه بمسؤولياته على أساس هذا البرنامج وعند انتهاء ولايته.



يرتكز نجاح التنمية في جميع الميادين بشكل أساسي على استمرارية السياسات العامة وتراكمها وتطويرها. لذلك على كل برنامج انتخابي مستقبلي أن ينطلق من عملية نقد وتقييم للتجربة



السابقة من العمل البلدي. تسمح هذه العملية للمرشحين الشباب بالوقوف على واقع البلدية وتقدير ما يعتبرونه ناجحاً من المشاريع التي حققها المجلس البلدي خلال الولاية السابقة، وتطويره، وتعداد الشوائب والنواقص ونقد المشاريع التي نفذت بطريقة

خاطئة، للاستفادة منها وعدم تكرار الأخطاء. كما تعطي هذه العملية لبرنامج المرشحين الشباب صفة الواقعية، والشمولية والنظرة المستقبلية.

اعداد البرنامج الانتخابي

يعتبر البرنامج الانتخابي أحد أهم وسائل التواصل بين المرشح وعموم المواطنين. من خلاله يقدم المرشح أفكاره وطروحاته إلى



المواطنين، وهو في المقابل يسمح للناخب أن يميز بين المرشحين ليختار الانسب لمصلحة بلده. تتم عملية تقييم عمل من تولى موقع المسؤولية في المجلس البلدي ومحاسبته أم مكافأته على أساس البرنامج، الذي يشكل نوعاً من الالتزام من قبل المرشح تجاه المواطنين.

يجب أن يتضمن البرنامج بشكل موثق وعلمي، بعيداً عن التعرض الشخصي' نقداً لأعمال المجلس السابق مبنياً على البراهين والوثائق والأرقام، قبل الشروع في تقديم البرنامج



وخطط العمل التي على أساسها سيتم الترشيح. أن تقييم التجربة السابقة من قبل المرشح الشاب يعطي ترشيحه مصداقية ومضمونا علميا يدل على مدى إطلاعه واضطلاعه بالشأن العام المحلي وعلى متابعته لبرنامج وأعمال المجلس البلدي السابق. وبالتالي أن ترشيحه يرتكز بشكل وثيق على الواقع ومعطياته وعلى

سبل تطويره عبر المشاريع المقترحة في برنامجه الانتخابي.

انطلاقاً من ذلك، من المهم أن يتضمن البرنامج الانتخابي مشروعاً معيناً يميز المرشح الشاب ويشجع الناخبين على الاقتراع له. يفترض أن يكون هذا البرنامج مبنياً على واقع النطاق البلدي واحتياجاته، على معرفته العلمية وخبراته التقنية والميدانية، على التجارب في المشاركة والخدمة العامة والعمل الجماعي، ويعبر عن تطلعات المواطنين جميعاً وعن حاجات ومتطلبات بعض الفئات الاجتماعية. كما يجب أن يكون واقعياً وقابلاً للتنفيذ.

يجب أن يتناول البرنامج عدة محاور أساسية تطال مختلف ميادين التنمية الاجتماعية والاقتصادية والإنسانية، البيئة، التنظيم المدني والمخطط التوجيهي، العلاقة مع البلديات والمناطق المجاورة.

أ - مضمون البرنامج الانتخابي

شعاره	<ul style="list-style-type: none">- قصير، معبر، عام- يمكن حفظه بسهولة.- متناسق مع مضمون برنامج العمل.
منطلقاته	<ul style="list-style-type: none">- المبادئ الأساسية التي سوف يتم الاعتماد عليها في تحقيق البرنامج
خلفياته	<ul style="list-style-type: none">- التعرف بدقة على مشاكل، وحاجات، وموارد البلدة- التعرف الى الجمعيات والهيئات الناشطة في البلدة وأبرز مشاريعها- التعرف الى القضايا الأساسية التي تهم الناس- التعرف الى المشاكل / الحاجات الأكثر تكرارا على ألسن الناس- التعرف الى أولويات المشاريع التي يريدها المواطنون لبلدتهم
بنوده	<ul style="list-style-type: none">- تشمل مختلف النواحي التي تساهم في تنمية البلدة: المستوى الاجتماعي، الاقتصادي، السياحي، التربوي، الترفيهي، التخطيط والعمران، البيئة...- البرامج أو المشاريع التي تنوي كشاب القيام بها على هذه المستويات انطلاقا من خبرتك واهتماماتك

ب - نماذج لبرامج يمكن القيام بها في إطار العمل البلدي :

<p>المستوى الاجتماعي</p> <p>تخصيص مساعدات اجتماعية للمحتاجين إنشاء لجان أحياء تقوم بالاتصال والتواصل بين الناس والبلدية تبني المعوق في بيئته وتوفير الخدمات والتسهيلات له التنسيق مع الهيئات الاجتماعية ودعمها دعم الفئات الأقل حظوة</p>
<p>المستوى الاقتصادي</p> <p>تنشيط الاقتصاد في البلدة تنظيم أسواق ومعارض دورية تعزيز الصناعات الحرفية ودعمها إعطاء أولوية لتشغيل أبناء البلدة إقامة مشاغل تنظيم دورات لتعليم الصناعات الحرفية</p>
<p>المستوى السياحي</p> <p>المحافظة على المعالم الأثرية ترميم واجهات البيوت الأثرية تشجيع السياحة الثقافية استقطاب السياح من خلال مهرجانات سياحية وفنية وضع دليل لأبرز المعالم السياحية للبلدة</p>
<p>المستوى التربوي</p> <p>دعم المدارس الرسمية وتنشيطها إجراء مباراة للأطفال في مجال العمل البلدي أو غيره دعم لجان الأهالي في المدارس الرسمية المساعدة في إنشاء نواد بيئية في المدارس إشراك الطلاب في العمل البلدي من خلال برنامج خاص بهم (مجالس بلدية للأطفال) إقامة مكتبة عامة</p>

<p>اعتماد مخطط توجيهي للبلدة العمل على رفض المخالفات في البناء التشجيع على بناء بيوت تراثية إقامة الأرصفة وتجميل الشوارع إقامة حيطان تراثية لتجميل البلدة</p>	<p>في التخطيط والعمران</p>
<p>المحافظة على الموارد الطبيعية والبيئية اتخاذ الاجراءات اللازمة لحماية البيئة من أي أنواع من التلوث. الاهتمام بتجميل مداخل القرى والبلدات، وكذلك الشوارع الداخلية والاساسية. تشجيع الانشطة التي تتناسب مع البيئة المحيطة: سياحة بيئية، مسارات للمشفي في الغابات...</p>	<p>المستوى البيئي</p>

يضاف الى هذه المستويات، قطاع صيانة البنى التحتية
وتأهيلها، وجمع النفايات والاعمال الاخرى التي تقوم بها البلديات
عادة.

بناء شبكة العلاقات الاجتماعية

تعتبر العلاقات الاجتماعية محورا أساسيا في تعريف الناخب على الناس والحصول على ثقتهم وعلى صوتهم لاحقا. لذا يقتضي على المرشح الشاب بناء هذه العلاقات التي يمكن ان تشمل:

١. العائلة والأقارب
٢. الأصدقاء والمقربين
٣. روابط العائلات أو النافذين في العائلات،
٤. الجمعيات والهيئات والنوادي المحلية
٥. قادة الرأي (المختارين، مسؤولين سابقين أو حاليين في جمعيات،...)
٦. الهيئات النقابية والتعاونية
٧. الوجوه الثقافية
٨. السياسيين
٩. الهيئات الدينية
١٠. الدوائر الرسمية
١١. وسائل الإعلام المحلية والوطنية.



أ - الوسائل التي يمكن استخدامها لبناء شبكة العلاقات الاجتماعية:

<ul style="list-style-type: none">- دراستها جيدا وتنقيحها وتحسينها- تحديد عدد أفراد كل عائلة وكيفية الاتصال بهم- احتساب أصوات المسجلين وأصوات المقترعين- تجهيز لوائح الشطب ليوم الاقتراع	لوائح الشطب
<ul style="list-style-type: none">- عقد لقاءات فردية مع المسؤولين والقادة المحليين- تنظيم اللقاءات وفقا لمواعيد محددة ومبرمجة- الحرص على إقناع المسؤولين وقادة الرأي بأسباب الترشيح وبالبرنامج الانتخابي	اللقاءات الفردية
<ul style="list-style-type: none">- الحرص على عقد لقاءات جماعية مع الناخبين- عرض البرنامج بشكل منظم وواضح- الإقناع بالبرنامج وتأكيد التأييد- تحضير اللقاءات مسبقا بشكل منظم وجيد- الحفاظ على الثقة بالنفس في كافة الظروف- تحضير إجابات على الأسئلة التي يمكن طرحها	اللقاءات الجماعية
<ul style="list-style-type: none">- الاهتمام بالإعلام المحلي- بناء علاقة جيدة مع الإعلام الوطني: جرائد، مجلات، محطات إذاعية...- تحضير النصوص والمواد الإعلامية: نبذة عن السيرة الذاتية، موجز عن البرنامج، صورة...- تحضير لائحة بأسماء وسائل الإعلام وأرقام الهواتف والفاكس والبريد الإلكتروني وأسماء المسؤولين عنها.	وسائل الإعلام

وسائل الدعاية الانتخابية	<ul style="list-style-type: none"> - اختيار صورة معبرة غير مصنعة - طبع وتوزيع البرنامج الانتخابي على الناخبين وعلى الإعلاميين - تحضير نص إعلان الترشيح - استخدام وسائل أخرى إذا توفرت الإمكانيات: قمصان، قبعات، ملصقات...
الاستعانة بالمؤسسات التي تدعم ترشيح الشباب	<ul style="list-style-type: none"> - توفر لك منبرا لعرض أفكارك - تساندك وتدعمك بمعارفها - انها فرصة أيضا للتعرف على المرشحين الشباب.

ب - بناء التحالفات :

اختيار الحليف:

- اختيار شريك يعمل على تحقيق نفس الهدف
- التأكد من أن الشريك سيوفر الفوائد المتوقعة
- أن يتمتع الشريك بمؤهلات : سمعة جيدة، قيادة مؤهلة.....

لكي يكون التحالف ناجحاً:

- تحديد الشريك المحتمل
- تحديد الأهداف المشتركة
- تحديد أطر التعاون وتوزيع الأدوار والمهام بين الطرفين
- تحديد الهدف العام بوضوح
- توزيع المهام بوضوح
- الالتقاء باستمرار ومناقشة كل الأمور المشتركة
- المشاركة الفعالة من قبل الحلفاء

اعداد الحملة الانتخابية

يخضع تنظيم الحملة الانتخابية إلى جملة من المعطيات تحدد تركيبتها، ومدتها وقدراتها البشرية والمادية. المرشح إلى عضوية مجلس بلدية بيروت أو طرابلس أو صيدا يحتاج حكماً إلى إمكانيات بشرية ومادية أكبر بكثير من المرشح إلى عضوية المجلس البلدي في قرية صغيرة.

اختيار فريق العمل ومدير للحملة؛ تحديد المهام وتوزيعها على أعضاء الفريق بشكل محدد وواضح؛ وضع روزنامة زمنية بالنشاطات الواجب تحقيقها؛ تجهيز كامل المستلزمات (المكتب، الكمبيوتر، وسائل الفرز، ...):

اقامة علاقة جيدة مع وسائل الإعلام، التعرف الى الصحافيين المحليين، تحضير الحملة الإعلامية



أ - تنظيم الحملة الانتخابية

اختيار مدير للحملة يكون موضع ثقة:

- مسؤول عن برامج الحملة الانتخابية ويتابع كافة نشاطاتها
- يتولى الأمور التنفيذية التي لها علاقة بالحملة الانتخابية
- ملم بكل تفاصيل الحملة وباستراتيجية عمل المرشح
- يتولى الإعداد لآلية التنظيم وآلية عمل المتطوعين

فريق العمل:

- مستشار إعلامي
- مسؤول عن التنظيم اللوجستي
- مسؤول عن العلاقات العامة
- مسؤول مالي
- مستشار سياسي

مهام فريق العمل:

- بلورة البرنامج الانتخابي
- اختيار الاستراتيجية الراححة
- اختيار المواضيع التي يجب مخاطبة الناخبين على اساسها
- اعداد البيانات الإعلامية عن الحملة



وضع مخطط لكافة مراحل الحملة:

- تقديم الترشيح
- إعلان الترشيح
- إطلاق برنامج العمل
- الاتصالات والتحالفات
- تدريب وتجهيز المتطوعين ليوم الانتخاب
- يوم الانتخاب
- بعد الانتخاب

تجهيز وسائل الإعلام والاتصال للحملة:

- Brochures
- بيان الترشيح
- برنامج العمل
- صور
- حملة إعلانية وإعلامية
- غير ذلك ...



ب - نقاط مهمة في الحملة الانتخابية

- المباشرة في تحضير الحملة جيدا قبل وقت طويل.
- درس حظوظ الترشيح والإمكانات المتوفرة والممول عليها لتأمين الفوز.
- معرفة كافة شروط الترشيح للانتخابات البلدية والمستندات اللازمة، وكذلك شروط الانسحاب.
- الاستعانة بمتطوعين للمساعدة في الحملة.
- وضع مخطط مفصل بمراحل الحملة: مرحلة الإعداد، الاتصالات الأولية، إعلان الترشيح، برنامج العمل...
- الاهتمام بالصورة الذاتية وحسن قبولها لدى كافة الأطراف والأجناس دون تحدٍ أو استفزاز.
- مقاومة المصاعب وعدم الاستسلام إمامها.
- الابتعاد عن الأوهام الخاطئة وبالتالي بناء الحسابات على التأييد الحلفاء وعدد الأصوات.
- المحافظة على الثقة بالنفس وعلى اللياقة وحسن التصرف طوال فترة الحملة وفي حال الفوز أو عدمه.
- التعمق في معرفة واقع الإطار المحلي والقضايا التي تعني الناخبين ومناقشتها معهم.
- عرض البرنامج ومناقشته والدفاع عنه مع التركيز على الأفكار.
- المشاركة والظهور في الاحتفالات الرسمية والمناسبات العامة.
- عدم التورط في السجلات والمهاترات.

ان كافة المبادئ التي ألتزم بها المرشح الشاب والأهداف التي ناضل في سبيل تحقيقها وتمتينها، يجب عليه احترامها والوفاء بها حين يصل إلى سدة المسؤولية، وجعلها عنوان ومضمون عمله العام. حين يصل الشاب إلى موقع المسؤولية عليه أن يرفض جميع أشكال المحسوبية، والزيائية، والرشوة، والفساد، وتجاوز حد السلطة. عليه أن يحترم القوانين ويطبقها. بالتالي عليه أن يمارس عمله بشفافية وبطريقة عادلة دون التمييز بين المواطنين على أساس الدين أو الطائفة أو العرق أو الجنس أو الانتماء السياسي أو علاقات القرى والمعرفة، إلى أخره. فهو في المجلس البلدي يمثل كافة المواطنين، وهو مسؤول عن الدفاع وعن المحافظة على المصلحة العامة وعلى الأملاك العامة.

عليه أن يشجع، من موقع المسؤولية، مشاركة المواطنين وتحديداً الشباب وخلق الأطر الملائمة لديمومتها وتطويرها وتمتينها. عليه أن يلتزم القضايا المطالبة المحقة التي ترفعها مختلف الفئات الاجتماعي. عليه بالتالي احترام مبدأ المساواة وتقبلها والخضوع لها.

على الشاب حين يصل إلى المجلس البلدي أن يسعى جاهداً لتطبيق برنامجه الانتخابي الذي على أساسه نال ثقة الناخبين وتفويضهم وأن يستمر بالتواصل مع الناخبين عموماً ومع فريق عمله خصوصاً.

ج - السيرة الذاتية:

بنودها	٥ معلومات عن الوضع الاجتماعي	الاسم والشهرة العنوان رقم الهاتف تاريخ الولادة الوضع العائلي الجنسية	حدد المعلومات التي ينبغي إدراجها في هذه الخانة
الشهادات	الشهادات التي حصلت عليها	- إختتر أعلى شهادات حصلت عليها - من الضروري إعطاء فكرة واضحة وصحيحة عن المستوى العلمي.	
الخبرات المهنية	اسم المؤسسة الوظيفة المهام الانجازات	أعط تواريخ محددة لمدة العمل في المؤسسة حدد مسؤولياتك ووظائفك بوضوح في المؤسسة اتبع تسلسلا زمنيا في التواريخ	
النشاطات الاجتماعية	الجمعيات التي تنتمي اليها النشاطات الثقافية او الفنية او الرياضية التي تمارسها اللغات	أذكر اللغات التي تتقنها - حدد مدى إتقانك لها	
شكلها	تقسيم واضح لل فقرات استخدام لغة وتعبير واضحة إبرازها بشكل يعبر عن خصوصية صاحبها		

خلاصة

يهدف هذا الدليل إلى التأكيد على دور الشباب في المشاركة السياسية من خلال الممارسة الميدانية المكرسة في النصوص الدستورية والقانونية. فهو يعمل على إبراز دور الشباب كعنصر أساسي في عملية التنمية المحلية لا يمكن تخطيه ولا يمكن أن يستقيم عمل المؤسسات وتحقق المشاريع التنموية من دونه. في النهاية يمكننا التذكير بنقطتين أساسيتين في مشاركة الشباب: أولاً، الاعتراف بضرورة مشاركة الشباب وبدورهم الأساسي في عملية التنمية. وهذا الاعتراف يتم عبر تخفيض سن الاقتراع إلى الثامنة عشر وبالتالي تخفيض سن الترشح مما يشكل اعترافاً قانونياً من قبل السلطات السياسية بأهمية مشاركة الشباب، ثانياً، وعي الشباب لهذا الدور من خلال اكتساب الخبرة والكفاءة للمساهمة في الشأن العام من موقع مستقل، عقلائي وعلمي ونقدي، يدافع عن مطالبهم وحاجاتهم كفئة اجتماعية شابة محددة لها اهتماماتها ومتطلباتها المختلفة والتميزة عن الفئات الأخرى.



بعض المصطلحات

موازنة البلدية: يتم تحضيرها خلال شهر كانون الثاني، وتصدر بقرار بلدي يرسل الى القاءمقام والمحافظ ووزير المالية للتصديق عليها.

تتضمن قسمين: الواردات والنفقات

لكل قسم عدة أبواب.

الواردات: الرسوم البلدية (القيمة التأجيرية، الأندية المطاعم، أماكن الاجتماع...) رسوم عن الإعلانات، رسوم عن إشغال الأملاك العامة، رسوم على المحلات ومحطات المحروقات. الرسوم التي تستوفىها الدولة للبلديات، أملاك البلدية و وارداتها، و واردات متنوعة.

النفقات: رواتب وأجور وملحقاتها، تعويضات عائلية مساعدات، لوازم و نفقات ادارية، صيانة إنشاءات، دعاية وعلاقات عامة.

القيمة التأجيرية: رسم سنوي يدفع عن جميع المساكن والمحلات والأبنية والأملاك المشغولة من قبل مالكيها أو شاغليها.

قطع الحساب: يتضمن الأبواب التي أدرجت في الموازنة ولكن يلحظ فيه النفقات والإيرادات الفعلية التي أجرتها البلدية خلال العام.

القيمة التخمينية: تخمين لسعر متر الارض انطلاقا من جملة معايير.



اللامركزية الإدارية: تعطي صلاحيات واسعة إلى كيانات، هيئات أو مؤسسات قانونية منتخبة على المستوى المحلي، تتمتع بالشخصية المعنوية وبالاستقلال المالي والإداري وخاضعة بنفس الوقت لرقابة السلطة المركزية ضمن حدود القانون.

اللاحصرية الإدارية: تعطي صلاحيات على الصعيد المحلي والمناطقى لممثلين أو موظفين تعينهم السلطة المركزية وفقاً للتسلسل الإداري ليقوموا تحت إشرافها ورقابتها بمهام وبصلاحيات محددة.

جمعية التنمية للإنسان والبيئة

تعريف

جمعية التنمية للإنسان والبيئة. هي جمعية لبنانية غير حكومية. علمانية. أسسها ويديرها ناشطون اجتماعيون، تعمل مع كافة فئات المجتمع المحلي وتجاوب على احتياجاته. خصوصاً الفئات المهمشة من الأطفال والناشئة والشباب والمرأة وذوي الإحتياجات الخاصة على قاعدة التنمية المستدامة. وتشكل التنمية والتضامن وحقوق الإنسان وحماية البيئة الأسس التي نبني عليها الجمعية شراكاتها وتحالفاتها في المجتمع المحلي والإقليمي والدولي.

الرؤيا

مجتمع مدني محفز لمشاركة الأطفال والناشئة والشباب والمرأة وذوي الاحتياجات الخاصة.

الرسالة

تفعيل مشاركة الأطفال والناشئة والشباب والمرأة وذوي الاحتياجات الخاصة في الشأن العام وحماية البيئة وتطوير مؤسسات المجتمع المدني. من خلال برامج تنموية تعمل على تطوير قدرات الأطفال والناشئة والشباب والمرأة وذوي الاحتياجات الخاصة في المناطق الفقيرة والناشئة.

الأهداف العامة

- خلق مراكز آمنة للأطفال والناشئة والشباب والمرأة وذوي الاحتياجات الخاصة.
- تمكين الأطفال والناشئة والشباب والمرأة وذوي الاحتياجات الخاصة من مهارات التواصل والقيادة.
- زيادة الوعي لدى الفئات المستهدفة بحقوقهم.
- حماية الموارد الطبيعية والبيئية.
- زيادة مشاركة الأطفال والناشئة والشباب والمرأة وذوي الاحتياجات الخاصة في الشأن العام.
- تأسيس شبكة شبابية عربية.
- الضغط على اصحاب القرار بهدف إيجاد سياسات وقوانين صديقة للشباب في لبنان.



ورشة عمل انتاج دليل الشباب والبلديات